



Exportaciones de Granos y Subproductos 2011-2012

En base a datos publicados en “Transporte y Embarque”, por la cual el Área Infraestructura Comercial de la Dirección de Mercados Agrícolas divulga las exportaciones a granel de los principales cereales, oleaginosos y sus derivados, se desarrolló un análisis sobre el comportamiento de las exportaciones de estos productos entre los años 2011 y 2012.

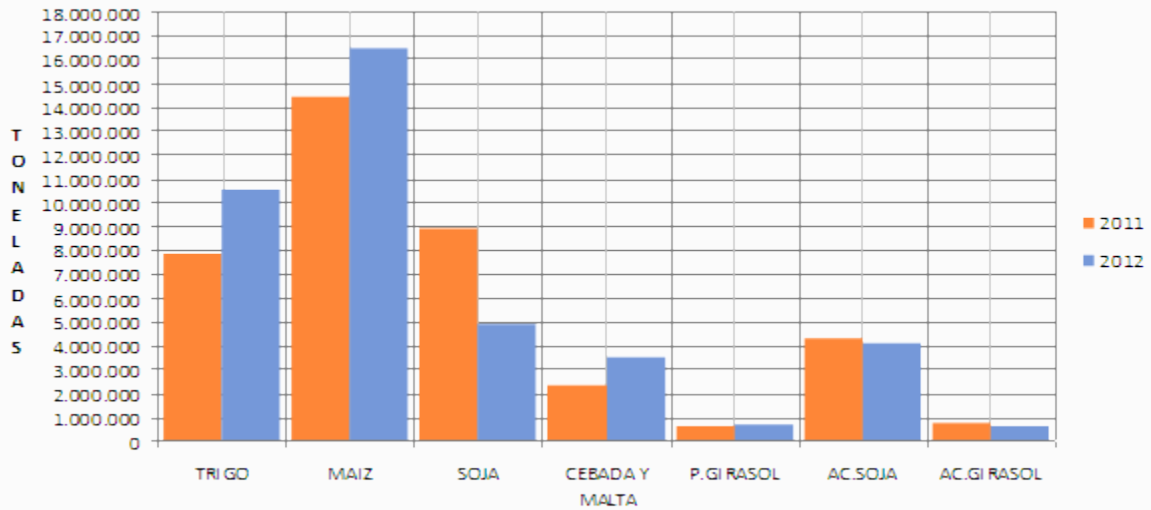
Corresponde mencionar que en los datos de los volúmenes exportados, sólo están incluidos aquellos embarcados a granel, ya que son procesados por esta Dirección de acuerdo a información oficiosa que facilitan las Terminales Portuarias de Elevadores Granos por lo tanto deben ser considerados no oficiales. Los datos oficiales de exportación son los publicados por el INDEC.

En los períodos analizados, es posible observar que las variaciones en las exportaciones de los productos en estudio no han respondido a una tendencia general, sino que han variado individualmente con alzas o bajas entre estos años.

	2011	2012	VAR%
TRIGO	7.856.496	10.573.441	34,58%
MAIZ	14.462.364	16.520.684	14,23%
SOJA	8.961.033	4.909.179	-45,22%
CEBADA Y MALTA	2.373.476	3.536.907	49,02%
P. SOJA	27.941.639	23.791.606	-14,85%
P.GIRASOL	655.379	733.337	11,90%
A.SOJA	4.351.846	4.148.302	-4,68%
A.GIRASOL	810.781	663.584	-18,15%

Cifras en toneladas

Exportación de los Principales Productos Comparación Años 2011 - 2012

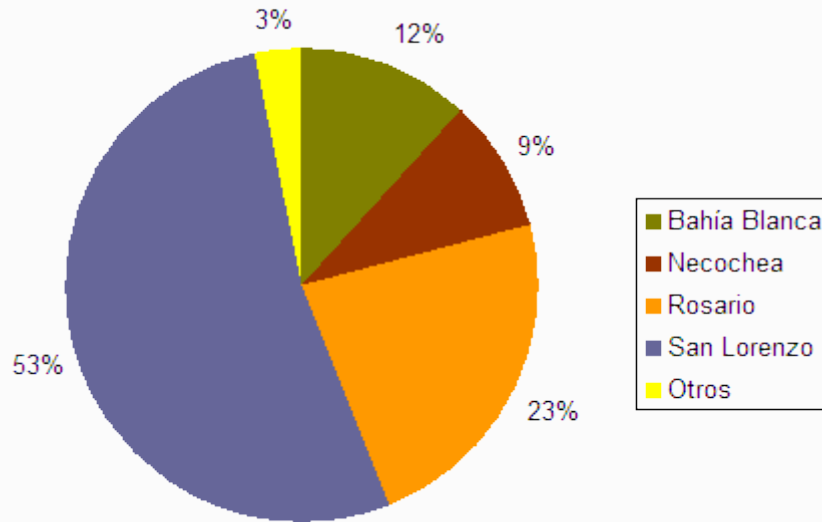


Fuente Terminales Portuarias
Cuadros de elaboración propia

Respecto a la participación de los puertos en las exportaciones en estos períodos, se observa que el complejo San Lorenzo/San Martín mantiene la primacía con el 53%, Rosario continúa ocupando el segundo lugar con el 22% y en tercer lugar también se mantiene el Puerto de Bahía Blanca con 13%.

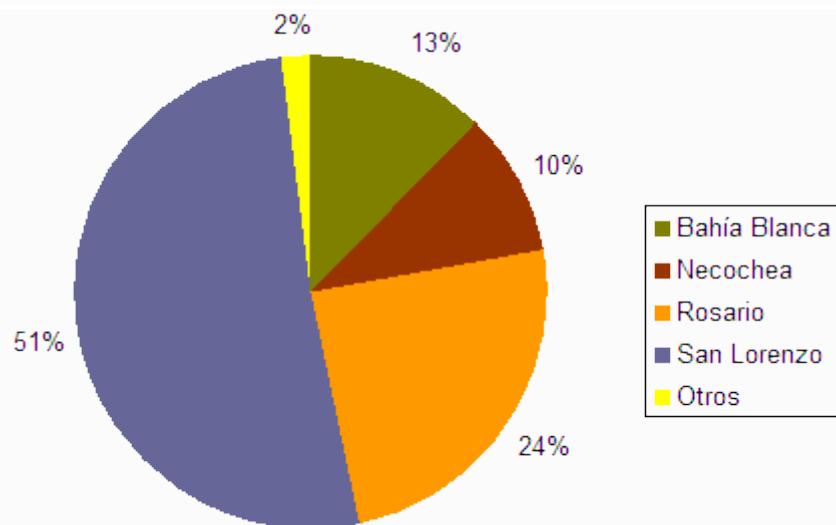
Exportación de los Principales Productos

Año 2011



Exportación de los Principales Productos

Año 2012



Fuente Terminales Portuarias
Cuadros de elaboración propia

En tanto al comportamiento individual de los principales productos:

Trigo

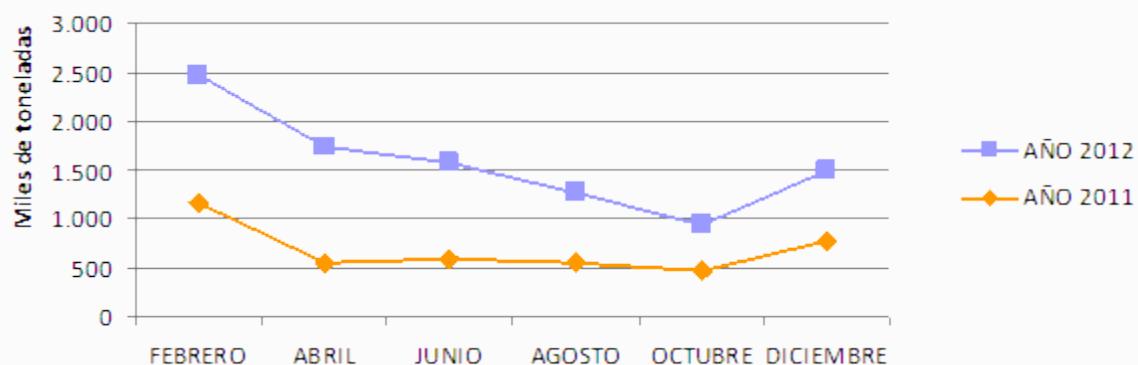
Se exportó en el 2012 un 34,59% más que en el 2011, ocupando el segundo lugar del grano más exportado. El principal destino en el 2012 fue Brasil con 5,12 millones de toneladas y en segundo lugar Perú con 0,74 millones de toneladas.

MES	TRIGO	
	2011	2012
ENERO	1.116.431	1.305.182
FEBRERO	1.169.719	1.307.692
MARZO	1.007.864	1.190.617
ABRIL	546.167	1.194.868
MAYO	441.290	1.027.624
JUNIO	591.808	977.975
JULIO	340.456	1.128.055
AGOSTO	553.854	718.743
SEPTIEMBRE	382.721	506.381
OCTUBRE	462.858	482.576
NOVIEMBRE	467.309	295.069
DICIEMBRE	776.019	709.157

TOTALES

7.856.496

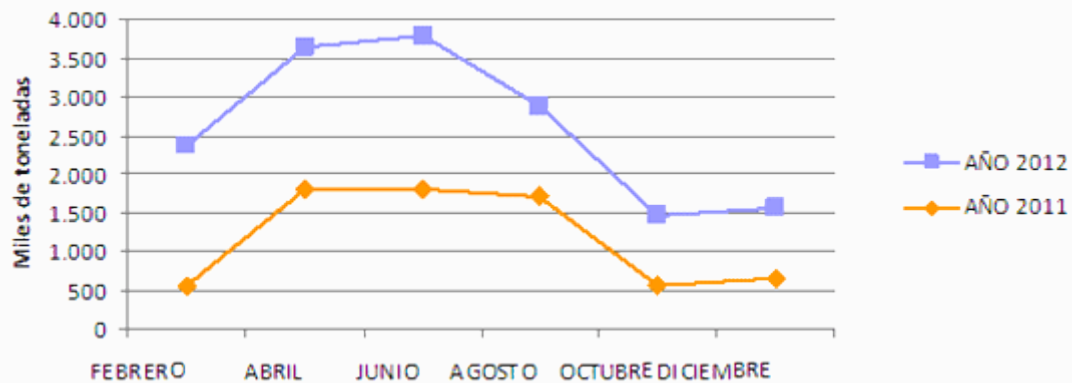
10.573.441



Maíz

El principal grano exportado en el 2012 con 16,5 millones de toneladas y con un crecimiento en relación al año anterior del orden del 14,23 %. Colombia ocupa el primer lugar como destino en el 2012 con 2,43 millones de toneladas, seguido por Argelia con 2,23 millones de toneladas.

MES	MAÍZ	
	2011	2012
ENERO	484.925	540.103
FEBRERO	557.680	1.803.731
MARZO	1.501.391	1.480.973
ABRIL	1.794.905	1.847.826
MAYO	2.446.498	1.860.859
JUNIO	1.803.618	1.968.463
JULIO	1.359.996	1.973.186
AGOSTO	1.706.260	1.160.884
SEPTIEMBRE	866.259	828.336
OCTUBRE	567.738	902.744
NOVIEMBRE	709.191	1.256.404
DICIEMBRE	663.903	897.175
TOTALES	14.462.364	16.520.684

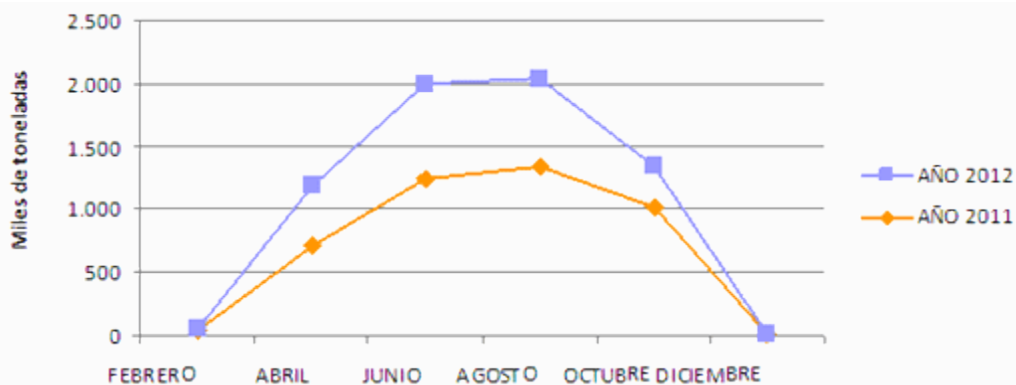


Fuente Terminales Portuarias
Cuadros de elaboración propia

Soja

Esta oleaginosa ha decrecido en las exportaciones del 2012 en un 45,22 % respecto al 2011, no obstante ocupa el tercer lugar en las exportaciones a granel dentro de las commodities. En el caso de la soja, China aventaja al resto de nuestros importadores con una importante diferencia, ya que en el 2012 obtuvo 4,17 millones de toneladas y en segundo lugar se encuentra Egipto con 0,19 millones de toneladas.

MES	SOJA	
	2011	2012
ENERO	7.345	17.752
FEBRERO	45.900	9.330
MARZO	0	35.528
ABRIL	706.024	481.818
MAYO	1.300.977	918.212
JUNIO	1.245.255	751.581
JULIO	1.146.527	996.220
AGOSTO	1.335.183	703.043
SEPTIEMBRE	1.612.307	629.941
OCTUBRE	1.016.119	326.436
NOVIEMBRE	526.526	39.318
DICIEMBRE	18.870	0
TOTALES	8.961.033	4.909.179

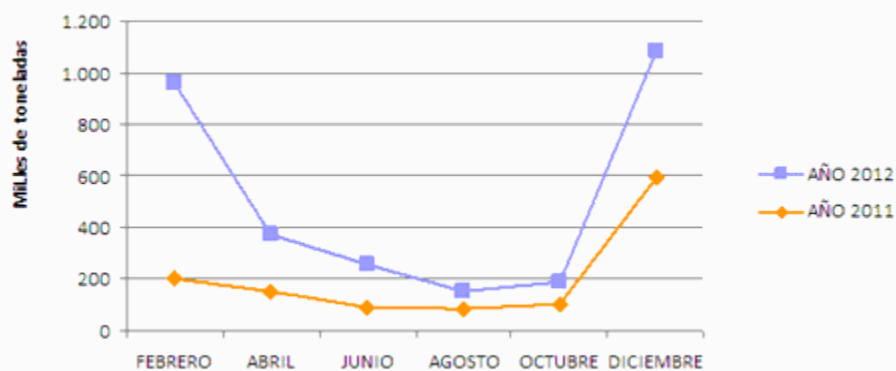


Fuente Terminales Portuarias
Cuadros de elaboración propia

Cebada y Malta

En los últimos años han crecido en forma considerable las exportaciones de estos productos, alcanzando entre ambos un incremento en las exportaciones entre el 2011 y 2012 del 48.74%. Respecto a los principales compradores, en el caso de la cebada tenemos a Arabia Saudita con 1,18 millones toneladas, seguido por Belgica con 0,30 millones de toneladas, para el caso de la malta, de un total de 0,55 millones de toneladas, encontramos en primer lugar a Brasil con 0,44 millones de toneladas y luego Chile con 0,031 millones de toneladas.

MES	CEBADA Y MALTA	
	2011	2012
ENERO	291.707	802.003
FEBRERO	200.021	758.507
MARZO	307.861	374.388
ABRIL	152.546	218.626
MAYO	131.523	184.183
JUNIO	92.880	161.311
JULIO	79.403	123.210
AGOSTO	83.177	72.423
SEPTIEMBRE	194.651	148.769
OCTUBRE	105.393	83.929
NOVIEMBRE	642.554	120.690
DICIEMBRE	596.760	482.268
TOTALES	2.878.476	3.530.307

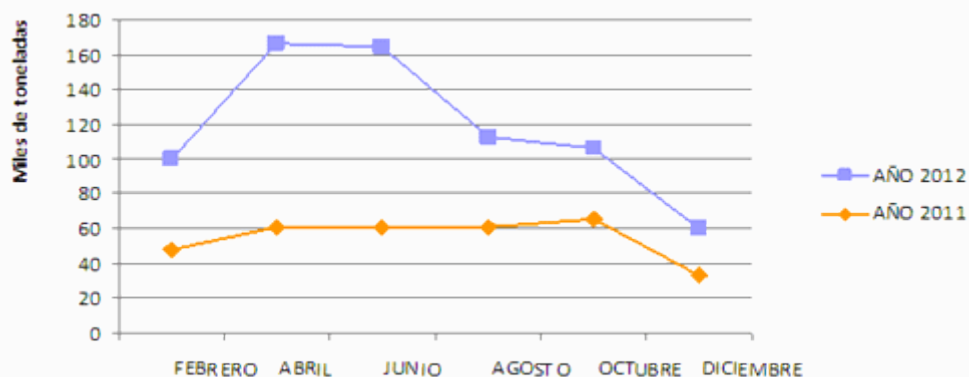


Fuente Terminales Portuarias
Cuadros de elaboración propia

Pellets de Girasol

Las exportaciones han crecido con respecto al 2011 en 11,90%. Como principal destino se encuentra a Holanda con 0,28 millones de toneladas, seguido por el Reino Unido con 0,12 millones de toneladas.

MES	P.GIRASOL	
	2011	2012
ENERO	22.150	55.683
FEBRERO	48.220	51.417
MARZO	69.553	87.768
ABRIL	61.125	104.651
MAYO	73.489	125.767
JUNIO	60.830	103.523
JULIO	106.427	41.419
AGOSTO	61.106	51.933
SEPTIEMBRE	47.634	34.456
OCTUBRE	65.757	40.177
NOVIEMBRE	5.986	9.243
DICIEMBRE	33.102	27.300
TOTALES	655.379	733.337

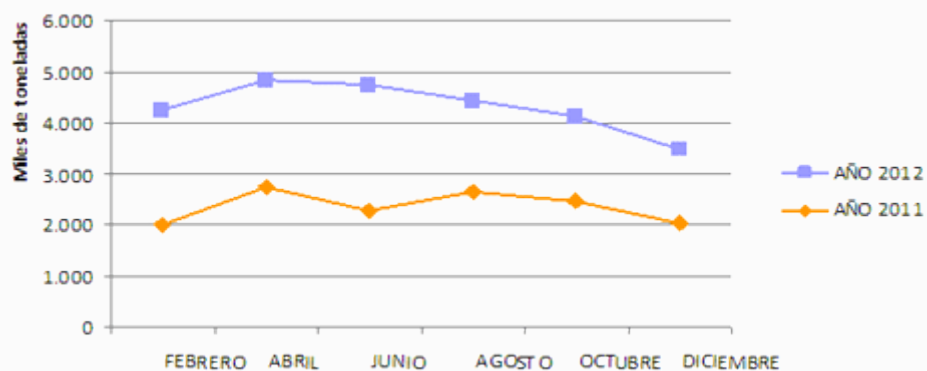


Fuente Terminales Portuarias
Cuadros de elaboración propia

Pellets/Harina de Soja

Al igual que el año pasado ocupan el primer lugar dentro de las exportaciones del complejo de granos y subproductos con 27,94 millones de toneladas. Como principal destino se encuentra Indonesia con 2,69 millones de toneladas, seguido por Holanda con 1,79 millones de toneladas.

MES	P. SOJA	
	2011	2012
ENERO	1.806.070	1.430.523
FEBRERO	1.998.468	2.240.766
MARZO	1.939.259	1.556.479
ABRIL	2.723.546	2.095.266
MAYO	2.788.266	2.835.107
JUNIO	2.268.952	2.480.410
JULIO	2.616.320	2.561.237
AGOSTO	2.636.403	1.789.595
SEPTIEMBRE	2.452.659	2.036.707
OCTUBRE	2.463.531	1.655.692
NOVIEMBRE	2.207.007	1.659.608
DICIEMBRE	2.041.158	1.450.216
TOTALES	27.941.639	2.379.606

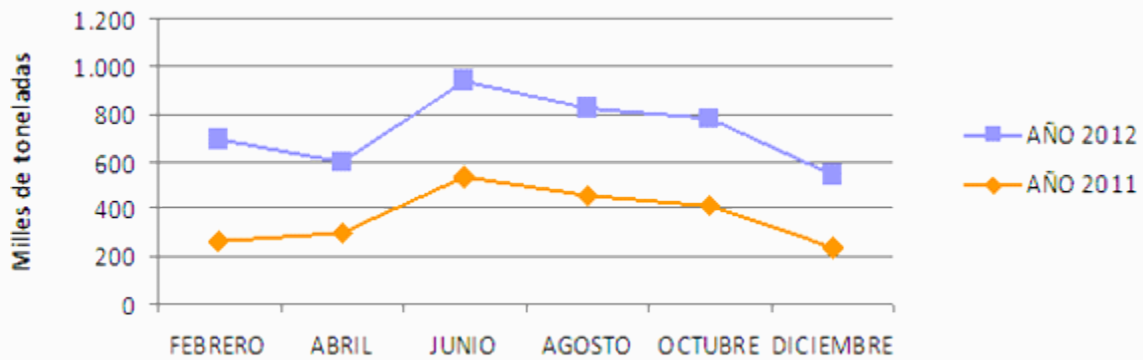


Fuente Terminales Portuarias
Cuadros de elaboración propia

Aceite de Soja

Se exportó en 2012 un 5,08% menos que en el 2011. India se encuentra, como principal destino con 0,93 millones de toneladas, seguido por China con 0,70 millones de toneladas.

MES	A.SOJA	
	2011	2012
ENERO	264.964	191.937
FEBRERO	266.900	421.139
MARZO	400.934	316.856
ABRIL	300.994	295.947
MAYO	558.329	465.304
JUNIO	532.557	403.384
JULIO	318.175	299.603
AGOSTO	457.316	366.337
SEPTIEMBRE	331.911	382.019
OCTUBRE	414.022	368.471
NOVIEMBRE	271.006	330.546
DICIEMBRE	234.738	306.759
TOTALES	4.351.846	4.148.302



Fuente Terminales Portuarias
Cuadros de elaboración propia

Aceite de Girasol

Este producto también tuvo un retroceso en las exportaciones con respecto al 2011 con una caída del 18,15%. Egipto se encuentra en primer lugar como destino con 0,19 millones de tonelada, seguido por Sudáfrica con 0,12 millones de toneladas.

MES	A.GIRASOL	
	2011	2012
ENERO	14.750	33.597
FEBRERO	32.900	80.100
MARZO	61.800	86.350
ABRIL	135.640	86.517
MAYO	71.882	66.300
JUNIO	135.107	83.594
JULIO	71.280	56.390
AGOSTO	56.601	16.060
SEPTIEMBRE	52.201	59.050
OCTUBRE	77.405	22.350
NOVIEMBRE	62.840	32.560
DICIEMBRE	38.375	40.716
TOTALES	810.781	663.584

